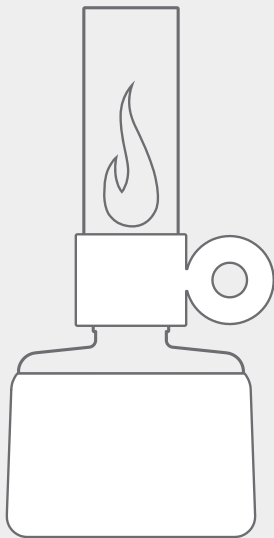


FLAMTASTIQUE XS

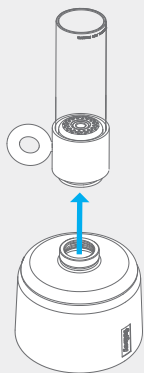
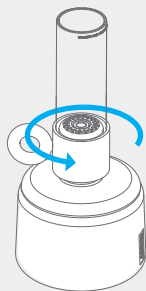
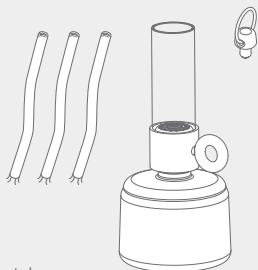


EN Manual - page 6
FR Manuel - page 10
DE Handbuch - seite 14
ES Manual - página 17
IT Manuale - página 22

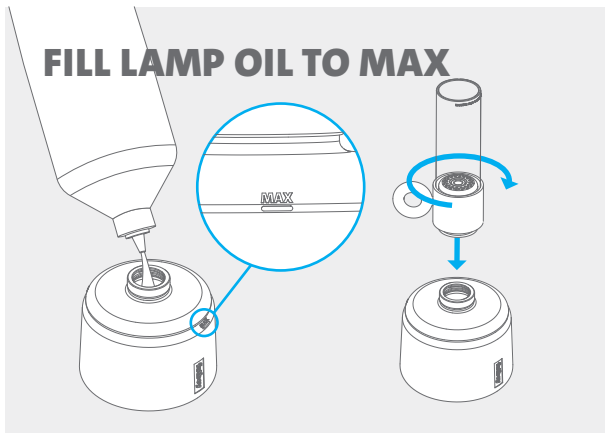
fatboy®

ASSEMBLY INSTRUCTIONS

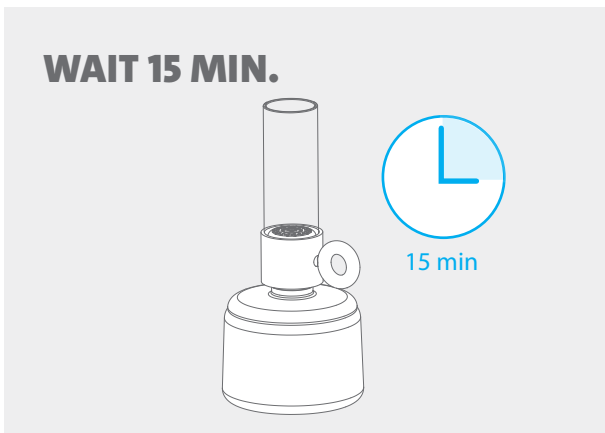
- EN** Contents of this box
FR Contenu du carton
DE Der Inhalt des Kartons
ES Contenido de la caja
IT Contenuto di questa scatola



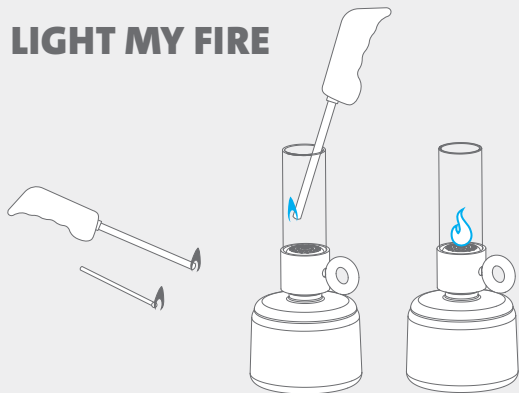
FILL LAMP OIL TO MAX



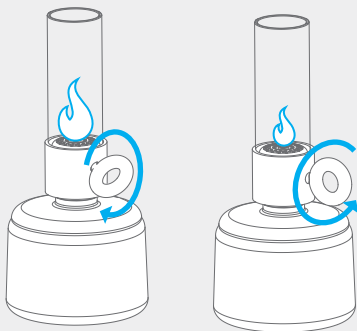
WAIT 15 MIN.



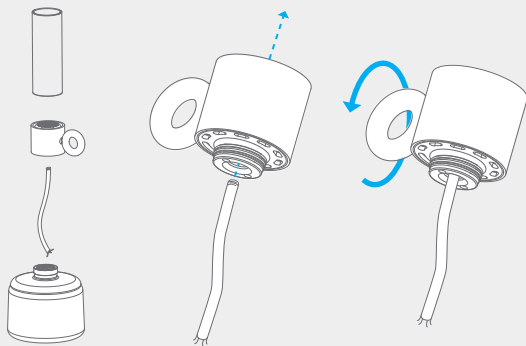
LIGHT MY FIRE



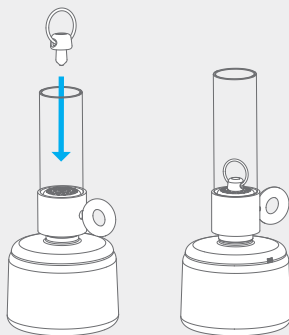
SMALL OR LARGE FLAME?



CHANGING THE WICK



SAFETY STOPPER



EN

Fatboy® product information Flamastique XS:

Flamastique XS is a decorative oil lamp. It uses a cotton wick, and runs on kerosene- or paraffin-based lamp oil.

Flamastique XS has a fuel chamber that can hold 450ml of lamp oil. The wick height can be adjusted by rotating the round handle on the side of Flamastique XS, to determine the size of the flame, or to extinguish the flame.

WARNING: READ CAREFULLY BEFORE USE!



- Please use paraffin-based lamp oil only.

NOTE: NEVER USE PETROL OR OTHER FUELS!

- Purified paraffin-based oil works best and produces less odor!
- Use a 7mm round wick only, to ensure a proper user experience (20cm long).
- For both indoor and outdoor use, but always store inside.
- Place Flamastique XS on a rigid, horizontal surface.
- This is not a toy, please keep away from children.

WARNING: IF SMALL CHILDREN TAKE A SIP OF LAMP OIL, OR EVEN SUCK THE WICK, IT MAY LEAD TO LIFE-THREATENING LUNG DAMAGE.

WARNING: IF LAMP OIL IS SWALLOWED, DO NOT INDUCE VOMITING. SEEK MEDICAL ADVICE IMMEDIATELY OR CONTACT A POISON INFORMATION CENTER AND SHOW THESE WARNINGS.

WARNING: KEEP THIS OIL LAMP OUT OF THE REACH OF CHILDREN, BOTH WHILE IN USE AND WHEN STORED.

Instruction for use and maintenance:

First time use:

- After unpacking please follow the instructions in the manual step by step to assemble Flamastique XS in the correct order.
- Fill the fuel chamber before first time use. Unscrew the Glass chamber from the center part, and carefully fill the container with a kerosene- or paraffin-based lamp oil. Try to avoid spilling.
- Dip both ends of the wick in the fuel so it's well absorbed, to ensure proper ignition. (this can be done without removing the wick from the center part).
- Please reattach the fuel container to the center part.
- Turn the round handle clockwise or counterclockwise to adjust the visible wick length to about 2mm.
- Take the glass chimney off.
- Ignite the fire using (preferably) a long lighter or match.
- Put the Glass Chimney back into position NOTE: MAKE SURE THE FLAME IS LOW.

General use:

- Make sure Flamastique XS is positioned on a flat, rigid surface.
- The silicone plug included can be used as a safety measure. This plug can be used as:
 - 1: A child safety, the plug can be mounted in the center of the wick mechanism to avoid spilling when Flamastique XS is tilted.

- 2: Storage/Moving safety, the plug should be mounted in place when storing or moving Flamastique XS to avoid accidental spilling or leakage in case of tilting or falling over.
- Before (Re)igniting take the glass chimney off. NOTE: MAKE SURE THE GLASS CHIMNEY HAS COOLED DOWN BEFORE REMOVING IT.
 - Use the round handle to adjust the visible wick length to 2mm for ignition.
 - Use a long lighter or match to ignite the fire.
 - To extinguish the Flamastique XS turn the wick down so it moves into the center part. Or gently blow out the flame.
 - Lack of oxygen will cause the flame to extinguish.

Maintenance:

- Please make sure to store Flamastique XS indoors.
- The wick will slowly burn down and will need to be replaced after a while. Please make sure to use a 7mm round cotton wick (approx. 20cm long) to ensure the best user experience.

Refilling:

- Before refilling the fuel container please make sure the Flamastique XS is turned off and that all the parts have cooled down.
- Remove the burner (with the round handle) by turning it counterclockwise from the fuel container.
- The wick might leak some oil so make sure not to spill any on vulnerable surfaces!

- Refill the fuel container to the maximum level shown on the fuel container.
- Re-assemble the burner by turning it clockwise on to the fuel container. Hand-tight is just fine.

Cleaning:

- Flamastique XS can easily be cleaned using a moist cloth with lukewarm water. Take off the chimney before cleaning. Please ensure the fuel chamber is empty (or nearly empty) to avoid spilling!
- Before cleaning the chimney make sure it has cooled down and carefully remove it from the center part. The chimney can be cleaned using water and soap. NOTE: MAKE SURE THE PART HAS COOLED DOWN.

Trouble shooting:

My Flamastique XS is not working:

- Make sure the fuel container is properly filled (there is an indicator on the container showing the maximum filling level).
- Make sure there is enough remaining wick (inside the glass chamber) to be submerged into the fuel.
- Make sure the wick is set to length before use, The round handle can be rotated to adjust the wick length. In order to do so please make sure the screw in the center of the wick is released for the wick to move freely.
- If the wick burned to a minimum please install a new one. (7mm round cotton wick)
- After not having being used for a while the wick might dry out. It might help to

turn the round handle and extend the visible length of the wick. Or you can dip the visible part of the wick in the fuel chamber (upside down) to make sure it's moist and able to ignite.

- If the mechanism is stuck, the wick might be hardened after being unused for a longer period of time. It might help to take the chimney and the fuel chamber off, and leave the center part in a bowl filled with hot water for a while. This will make the wick flexible again. If the Mechanism is working again please leave the part, including the wick, to dry before reassembling the fuel container and chimney. This problem might appear when using paraffin oil. Please make sure the center screw is released in order for the wick to move freely.
- The chimney is broken. A broken chimney might be caused by water drips hitting the hot glass surface. Try to avoid fluids splashing on the chimney while burning.
- The lamp is flickering. Make sure the wick length is set to an ideal length by looking at the flame. When it's too long your wick will burn quickly and black smoke will come from the flame. If the wick is set too short the flame will not be nice and eventually it will extinguish by itself.

If these instructions didn't solve the issue, please get in touch with Fatboy or your local Fatboy dealer.

IMPORTANT!

Please contact your Fatboy® dealer if you have any problems.

Technical specifications:

Model: Fatboy® Flamastique XS

Fuel: kerosene- or paraffin-based lamp oil

Wick: 7mm round cotton wick (length approximately 20 cm long) This wick is also available via www.fatboy.com

Chimney: Borosilicate glass

Center part: Aluminum and sheet metal

Fuel chamber: Coated glass

Fuel chamber cover: Silicone

Size: 22.5 x 10.5cm

Weight: 0.37kg

This product contains a light source which can be replaced by the end user and can be purchased from www.fatboy.com or at your local Fatboy dealer.

EU-Directive:

This product complies with the requirements and other relevant provisions of the current European directives EN14059:2002

WEEE instructions:

This product is subject to the provisions of the WEEE directive 2012/19/EU. Do not dispose of this product together with regular household waste. Consult your local waste disposal authorities for information regarding a collection point for electrical and electronic waste products.



Terms of the guarantee:

We thank you for purchasing this Fatboy® product and trust that you will enjoy its use. Should you need to use our guarantee service, please contact your Fatboy® dealer. For more information about our dealers, please visit www.fatboy.com

NOTE:

Changes or modifications which are not explicitly approved by the party responsible for compliance may void the user's authorization to use the equipment.

DO YOU NEED OUR SERVICES OR SUPPORT? GO TO SERVICE.FATBOY.COM

Please contact your Fatboy® dealer or Fatboy® directly if you have any questions or problems.

FR

Informations sur le produit Fatboy®

Flamastique XS :

La lampe Flamastique XS est une lampe à huile décorative Équipée d'une mèche en coton, cette lampe fonctionne avec de l'huile à base de kérosène ou de paraffine. Flamastique XS est dotée d'une chambre à carburant pouvant contenir 450 ml d'huile de lampe. La hauteur de la mèche peut être ajustée en tournant la poignée ronde sur le côté de la Flamastique XS, afin de déterminer la taille de la flamme, ou pour l'éteindre.

AVERTISSEMENT : À LIRE ATTENTIVEMENT AVANT UTILISATION !



- Veuillez utiliser uniquement de l'huile à lampe à base de paraffine. REMARQUE : NE JAMAIS UTILISER D'ESSENCE OU D'AUTRES CARBURANTS !
- L'huile purifiée à base de paraffine fonctionne mieux et produit moins d'odeur !
- Utilisez uniquement une mèche ronde de 7 mm pour garantir une bonne expérience d'utilisation (20 cm de long).
- Pour une utilisation à l'intérieur comme à l'extérieur. Toujours ranger à l'intérieur.
- Placer la lampe Flamastique XS sur une surface horizontale rigide.
- Ce produit n'est pas un jouet, veuillez le tenir à l'écart des enfants.

AVERTISSEMENT : SI DE JEUNES ENFANTS BOIVENT DE L'HUILE DE LAMPE, OU SUCENT LA MÈCHE, CELA PEUT EN-

TRAÎNER DES LÉSIONS PULMONAIRES POTENTIELLEMENT MORTELLES.

AVERTISSEMENT : EN CAS D'INGESTION D'HUILE DE LAMPE, NE PAS FAIRE VOMIR. CONSULTER IMMÉDIATEMENT UN MÉDECIN OU CONTACTER UN CENTRE ANTIPOISON ET PRÉSENTER CES AVERTISSEMENTS.

AVERTISSEMENT : GARDER CETTE LAMPE À HUILE HORS DE LA PORTÉE DES ENFANTS, À LA FOIS PENDANT SON UTILISATION ET LORSQU'ELLE EST RANGÉE.

Instructions d'utilisation et de maintenance :

Première utilisation :

- Après avoir déballé le contenu, veuillez suivre les instructions du manuel étape par étape pour assembler correctement le Flamastique XS.
- Remplissez la chambre à carburant avant la première utilisation. Dévissez la chambre en verre de la partie centrale et remplissez soigneusement le récipient avec une huile à lampe à base de kérosène ou de paraffine. Essayez d'éviter tout débordement.
- Trempez les deux extrémités de la mèche dans le carburant afin qu'elle soit bien imprégnée pour assurer un bon allumage. (Vous pouvez le faire sans retirer la mèche de la partie centrale.)
- Rattachez le réservoir de carburant à la partie centrale.
- Tournez la poignée ronde dans le sens des aiguilles d'une montre ou dans le sens inverse pour ajuster la longueur de

la mèche visible à environ 2 mm.

- Retirez la cheminée en verre.
- Allumez à l'aide (de préférence) d'un briquet long ou d'une allumette.
- Repositionnez la cheminée en verre en place **REMARQUE : ASSUREZ-VOUS QUE LA FLAMME EST FAIBLE.**

Utilisation générale :

- Assurez-vous que la lampe Flamastique XS est positionnée sur une surface plane et rigide.
- Le bouchon en silicone inclus peut être utilisé comme mesure de sécurité. Ce bouchon peut être utilisé comme :
1 : Une sécurité enfant, il peut être monté au centre du mécanisme pour éviter tout déversement lorsque le Flamastique XS est incliné.
2 : Sécurité de stockage/déplacement, le bouchon doit être placé lors du stockage ou du déplacement du Flamastique XS pour éviter tout déversement accidentel ou fuite en cas de basculement ou de chute.
- Avant de (r)allumer, retirez la cheminée en verre. **REMARQUE : ASSUREZ-VOUS QUE LA CHEMINÉE EN VERRE A REFROIDI AVANT DE LA RETIRER.**
- Utilisez la poignée ronde pour ajuster la longueur de la mèche visible à 2 mm pour l'allumage.
- Utilisez un briquet long ou une allumette pour l'allumer.
- Pour éteindre la lampe Flamastique XS, tournez la mèche vers le bas pour qu'elle se déplace dans la partie centrale ou soufflez doucement sur la flamme. Le manque d'oxygène provoquera l'extinction de la flamme.

Maintenance :

- Veuillez vous assurer de stocker la lampe Flamastique XS à l'intérieur.
- La mèche brûle lentement et devra être remplacée au bout d'un certain temps. Veuillez vous assurer d'utiliser une mèche ronde en coton de 7 mm (environ 20 cm de long) pour garantir la meilleure expérience utilisateur.

Remplissage :

- Avant de remplir le réservoir de carburant, assurez-vous que la lampe Flamastique XS est éteinte et que toutes les pièces ont refroidi.
- Retirez le brûleur (avec la poignée ronde) en le tournant dans le sens inverse des aiguilles d'une montre à partir du réservoir de carburant.
- La mèche peut laisser échapper de l'huile, alors assurez-vous de ne pas en renverser sur des surfaces fragiles !
- Remplissez le réservoir de carburant jusqu'au niveau maximum indiqué sur le réservoir de carburant.
- Remontez le brûleur en le tournant dans le sens des aiguilles d'une montre sur le réservoir de carburant. Serrez simplement à la main, c'est suffisant.

Nettoyage :

- La lampe Flamastique XS se nettoie facilement à l'aide d'un chiffon humide imprégné d'eau tiède. Retirez la cheminée avant de la nettoyer. Veuillez vous assurer que la chambre de carburant est vide (ou presque vide) pour éviter de renverser le carburant !
- Avant de nettoyer la cheminée en verre, assurez-vous qu'elle a refroidi et

retirez-la soigneusement de la partie centrale. La cheminée peut être nettoyée à l'eau et au savon. REMARQUE : ASSUREZ-VOUS QUE LA CHEMINÉE EN VERRE A REFROIDI.

Dépannage :

Ma lampe Flamastique XS ne fonctionne pas :

- Assurez-vous que le réservoir de carburant est bien rempli (un indicateur se trouve sur le réservoir indiquant le niveau de remplissage maximum).
- Assurez-vous qu'il reste suffisamment de mèche (à l'intérieur de la chambre en verre) pour être immergée dans le carburant.
- Assurez-vous que la mèche est réglée à la bonne longueur avant utilisation ; tournez la poignée ronde pour ajuster la longueur de la mèche. Pour ce faire, assurez-vous que la vis au centre de la mèche est desserrée pour que la mèche puisse bouger librement.
- Si la mèche a brûlé quasi en totalité, veuillez en installer une nouvelle (en coton, ronde de 7 mm).
- Si vous ne l'avez pas utilisée depuis un certain temps, la mèche peut se dessécher. Il peut être utile de tourner la poignée ronde et d'allonger la longueur visible de la mèche. Vous pouvez aussi tremper la partie visible de la mèche dans la chambre à carburant (à l'envers) pour vous assurer qu'elle est humide et pourra ainsi prendre feu.
- Si le mécanisme est bloqué, la mèche peut durcir après une longue période sans avoir été utilisée. Retirez la cheminée et la chambre à carburant et

laissez tremper la partie centrale dans un bol rempli d'eau chaude pendant un moment. Cela rendra la mèche à nouveau flexible. Si le mécanisme fonctionne à nouveau, veuillez laisser sécher la pièce, y compris la mèche, avant de remonter le réservoir de carburant et la cheminée. Ce problème peut apparaître lors de l'utilisation d'huile de paraffine. Veuillez vous assurer que la vis centrale est desserrée pour que la mèche puisse bouger librement.

- La cheminée est cassée. Une cheminée cassée peut être causée par des gouttes d'eau frappant la surface de verre chaude. Essayez d'éviter les éclaboussures de liquide sur la cheminée pendant la combustion.
- La lampe clignote. Assurez-vous que la longueur de la mèche est réglée à une longueur idéale en regardant la flamme. Lorsqu'elle est trop longue, votre mèche brûlera rapidement et une fumée noire s'échappera de la flamme. Si la mèche est trop courte, la flamme ne sera pas agréable et finira par s'éteindre d'elle-même.

Si ces instructions ne vous aident pas à résoudre le problème, veuillez contacter Fatboy ou votre revendeur Fatboy local.

IMPORTANT !

Veuillez contacter votre revendeur Fatboy® si vous rencontrez un quelconque problème.

Caractéristiques techniques :

Modèle : Fatboy® Flamastique XS

Carburant : huile de lampe à base de kérosène ou de paraffine

Mèche : Mèche ronde en coton de 7 mm (longueur environ 20 cm de long) Cette mèche est également disponible sur www.fatboy.com

Cheminée : Verre borosilicaté

Partie centrale : Aluminium et tôle

Chambre à carburant : Verre enduit

Revêtement de la chambre à carburant : Silicone

Taille : 22,5 x 10,5 cm.

Poids : 0,37 kg

Ce produit contient une source lumineuse qui peut être remplacée par l'utilisateur final et peut être achetée sur www.fatboy.com ou chez votre revendeur Fatboy local.

Directive européenne :

Ce produit est conforme aux exigences et autres dispositions pertinentes des directives européennes en vigueur EN14059:2002

Instructions DEEE :

Ce produit est soumis aux dispositions de la directive DEEE 2012/19/ UE. Ne jetez pas ce produit avec les ordures ménagères ordinaires. Consultez vos autorités locales d'élimination des déchets pour obtenir des informations concernant un point de collecte pour les déchets électriques et électroniques.



FR

Cet appareil, ses accessoires, piles et cordons se recyclent

À DÉPOSER EN MAGASIN



OU

À DÉPOSER EN DÉCHÈTERIE



Points de collecte sur www.quefairemesdechets.fr
Privilégiez la réparation ou le don de votre appareil !

Conditions de la garantie :

Nous vous remercions d'avoir acheté ce produit Fatboy® et espérons que vous apprécierez son utilisation.

Si vous avez besoin d'utiliser notre service de garantie, veuillez contacter votre revendeur Fatboy®.

Pour plus d'informations sur nos revendeurs, visitez www.fatboy.com

REMARQUE :

Tout changement ou modification qui n'est pas explicitement approuvé par le personnel responsable du respect de la conformité de ce produit annulera le droit de l'utilisateur à se servir de cet appareil.

VOUS AVEZ BESOIN DE NOS SERVICES OU DE SUPPORT ? RENDEZ-VOUS SUR FATBOY.COM

Veuillez contacter votre revendeur Fatboy® ou directement Fatboy® si vous avez des questions ou rencontrez des problèmes.

DE

Fatboy® Produktinformation Flamastique XS:

Flamastique XS ist eine dekorative Öllampe. Sie hat einen Baumwolldocht und wird mit Lampenöl auf Petroleum- oder Paraffinbasis betrieben. Flamastique XS hat eine Brennstoffkammer, die 450 ml Lampenöl fassen kann. Die Dochthöhe kann durch Drehen des runden Griffs an der Seite der Flamastique XS eingestellt werden, um die Größe der Flamme festzulegen oder um die Flamme zu löschen.

WARNUNG: VOR GEBRAUCH SORGFÄLTIG LESEN!



- Bitte verwenden Sie nur Lampenöl auf Paraffinbasis. HINWEIS: VERWENDEN SIE NIEMALS BENZIN ODER ANDERE BRENNSTOFFE!
- Gereinigtes Öl auf Paraffinbasis funktioniert am besten und erzeugt weniger Geruch!
- Verwenden Sie nur einen 7 mm Runddocht (20 cm lang), um ein gutes Nutzungserlebnis zu gewährleisten.
- Sowohl für den Innen- als auch den Außenbereich geeignet, aber immer drinnen aufbewahren.
- Stellen Sie Flamastique XS auf eine feste, horizontale Oberfläche.
- Dies ist kein Spielzeug, bitte von Kindern fernhalten.

WARNUNG: WENN KLEINE KINDER EINEN SCHLUCK LAMPENÖL NEHMEN ODER SOGAR AM DOCHT SAUGEN, KANN DIES ZU LEBENSBEDROHLICHEN LUNGENSCHÄDEN FÜHREN.

WARNUNG: WENN LAMPENÖL VERSCHLUCKT WIRD, ERZWINGEN SIE KEIN ERBRECHEN. SUCHEN SIE SOFORT EINEN ARZT AUF ODER KONTAKTIEREN SIE EIN GIFTINFORMATIONSZENTRUM UND ZEIGEN SIE DIESE WARNHINWEISE.

WARNUNG: BEWAHREN SIE DIESE ÖLLAMPE AUSSERHALB DER REICHWEITE VON KINDERN AUF, SOWOHL WÄHREND DES GEBRAUCHS ALS AUCH BEI DER AUFBEWAHRUNG.

Anleitung für Gebrauch und Pflege:

Erstmalige Benutzung:

- Nach dem Auspacken befolgen Sie bitte Schritt für Schritt die Anweisungen in der Anleitung, um Flamastique XS in der richtigen Reihenfolge zusammenzubauen.
- Füllen Sie die Brennstoffkammer vor dem ersten Gebrauch. Schrauben Sie die Glaskammer vom Mittelteil ab und füllen Sie den Behälter vorsichtig mit einem Lampenöl auf Kerosin- oder Paraffinbasis. Versuchen Sie, ein Verschütten zu vermeiden.
- Tauchen Sie beide Enden des Dochts in den Brennstoff, sodass dieser gut aufgesogen wird, um eine ordnungsgemäße Zündung zu gewährleisten. (Dies kann geschehen, ohne den Docht aus dem Mittelteil zu entfernen).
- Bringen Sie bitte den Kraftstoffbehälter wieder am Mittelteil an.
- Drehen Sie den runden Griff im oder gegen den Uhrzeigersinn, um die sichtbare Dochtlänge auf etwa 2 mm einzustellen.
- Nehmen Sie den Glaszylinder ab.
- Entzünden Sie das Feuer (vorzugsweise)

mit einem langen Feuerzeug
oder Streichholz.

- Setzen Sie den Glaszylinder wieder ein.
HINWEIS: ACHTEN SIE DARAUF, DASS
DIE FLAMME KLEIN IST.

Allgemeiner Gebrauch:

- Vergewissern Sie sich, dass Flam-
tastique XS auf einer flachen, festen
Oberfläche steht.
- Der mitgelieferte Silikonstopfen kann
als Sicherheitsvorrichtung verwendet
werden. Dieser Stopfen kann verwen-
det werden als:
1: Kindersicherung, der Stopfen kann
in der Mitte des Dochtmechanismus
angebracht werden, um ein Verschü-
tten zu vermeiden, wenn Flamtastique
XS gekippt wird.
2: Aufbewahrungs- und Transport-
sicherung, der Stopfen sollte bei der
Aufbewahrung oder dem Transport von
Flamtastique XS angebracht werden,
um ein versehentliches Verschü-
tten oder Auslaufen zu vermeiden,
wenn Flamtastique XS gekippt oder
umgestürzt wird.
- Nehmen Sie vor dem (Wieder-)
Anzünden den Glaszylinder ab. HIN-
WEIS: STELLEN SIE SICHER, DASS DER
GLASZYLINDER ABGEKÜHLT IST, BEVOR
SIE IHN ABNEHMEN.
- Benutzen Sie den runden Griff, um die
sichtbare Dochtlänge für die Zündung
auf 2 mm einzustellen.
- Benutzen Sie ein langes Feuerzeug oder
ein Streichholz, um das
Feuer zu entzünden.
- Um die Flamtastique XS zu löschen,
drehen Sie den Docht nach unten,
sodass er in den mittleren Teil wandert.

Oder blasen Sie die Flamme
vorsichtig aus. Sauerstoffmangel führt
zum Erlöschen der Flamme.

Wartung:

- Bitte stellen Sie sicher, dass Sie
Flamtastique XS in einem geschlosse-
nen Raum aufbewahren.
- Der Docht brennt langsam ab und
muss nach einer Weile ersetzt werden.
Bitte stellen Sie sicher, dass Sie einen
7 mm runden Baumwolldocht (ca. 20
cm lang) verwenden, um das beste
Nutzungserlebnis zu gewährleisten.

Nachfüllen:

- Vergewissern Sie sich vor dem Nach-
füllen der Brennstoffkammer, dass die
Flamtastique XS ausgeschaltet ist und
dass alle Teile abgekühlt sind.
- Entfernen Sie den Brenner (mit dem
runden Griff), indem Sie ihn gegen den
Uhrzeigersinn aus der Brennstoffkam-
mer drehen.
- Aus dem Docht kann etwas Öl austre-
ten. Achten Sie also darauf, dass Sie
nichts auf empfindliche Oberflächen
verschütten!
- Füllen Sie die Brennstoffkammer bis
zu dem auf der Kammer angegebenen
Höchststand auf.
- Montieren Sie den Brenner wieder,
indem Sie ihn im Uhrzeigersinn auf der
Brennstoffkammer drehen. Handfest
anziehen ist genau richtig.

Reinigung:

- Flamtastique XS lässt sich leicht mit
einem feuchten Tuch und lauwarmem
Wasser reinigen. Nehmen Sie den

Zylinder vor der Reinigung ab. Achten Sie darauf, dass die Brennstoffkammer leer (oder fast leer) ist, um ein Auslaufen zu vermeiden!

- Bevor Sie den Zylinder reinigen, vergewissern Sie sich, dass er abgekühlt ist und nehmen Sie ihn vorsichtig aus dem Mittelteil heraus. Der Zylinder kann mit Wasser und Seife gereinigt werden. HINWEIS: STELLEN SIE SICHER, DASS DAS TEIL ABGEKÜHLT IST.

Fehlerbehebung:

Meine Flamstique XS funktioniert nicht:

- Vergewissern Sie sich, dass die Brennstoffkammer richtig gefüllt ist (an der Kammer befindet sich eine Anzeige, die den maximalen Füllstand anzeigt).
- Vergewissern Sie sich, dass noch genügend Docht (in der Glasröhre) vorhanden ist, der in den Brennstoff eingetaucht werden kann.
- Stellen Sie sicher, dass der Docht vor dem Gebrauch auf die richtige Länge eingestellt ist. Der runde Griff kann gedreht werden, um die Dochtlänge einzustellen. Dazu vergewissern Sie sich, dass die Schraube in der Mitte des Dochtes gelöst ist, damit sich der Docht frei bewegen kann.
- Wenn der Docht fast verbrannt ist, setzen Sie bitte einen neuen Docht ein (7mm runder Baumwolldocht).
- Nach längerem Nichtgebrauch kann der Docht austrocknen. Es kann helfen, den runden Griff zu drehen und die sichtbare Länge des Dochts zu verlängern. Oder Sie können den sichtbaren Teil des Dochts in die Brennstoffkammer (über

Kopf) tauchen, um sicherzustellen, dass er feucht ist und sich entzünden kann.

- Wenn der Mechanismus klemmt, könnte der Docht nach längerer Nichtbenutzung verhärtet sein.
- Es könnte helfen, den Zylinder und die Brennstoffkammer abzunehmen und den mittleren Teil eine Weile in eine Schüssel mit heißem Wasser zu legen. Dadurch wird der Docht wieder biegsam. Wenn der Mechanismus wieder funktioniert, lassen Sie das Teil, samt dem Docht, trocknen, bevor Sie Brennstoffkammer und Zylinder wieder zusammenbauen. Dieses Problem kann bei der Verwendung von Paraffinöl auftreten. Stellen Sie sicher, dass die mittlere Schraube gelöst ist, damit sich der Docht frei bewegen kann.
- Der Zylinder ist gebrochen. Ein gebrochener Zylinder kann durch Wassertropfen verursacht werden, die auf die heiße Glasoberfläche treffen. Versuchen Sie zu vermeiden, dass beim Brennen Flüssigkeiten auf den Zylinder spritzen.
- Die Lampe flackert. Vergewissern Sie sich, dass die Dochtlänge ideal eingestellt ist, indem Sie auf die Flamme schauen. Wenn er zu lang ist, brennt der Docht schnell ab und aus der Flamme kommt schwarzer Rauch. Wenn der Docht zu kurz eingestellt ist, ist die Flamme nicht schön und erlischt schließlich von selbst. Wenn diese Anweisungen das Problem nicht gelöst haben, wenden Sie sich bitte an Fatboy oder Ihren Fatboy-Händler vor Ort.

WICHTIG!

Wenden Sie sich bitte an Ihren Fatboy®-Händler, sollten Sie irgendwelche Probleme haben.

Technische Daten:

Modell: Fatboy® Flamastique XS
Brennstoff: Lampenöl auf Kerosin- oder Paraffinbasis
Docht: 7 mm runder Baumwolldocht (Länge ca. 20 cm) Dieser Docht ist auch über www.fatboy.com erhältlich.
Zylinder: Borosilikatglas
Mittelteil: Aluminium und Metallblech
Brennstoffkammer: Beschichtetes Glas
Ummantelung der Brennstoffkammer: Silikon
Größe: 22,5 x 10,5 cm
Gewicht: 0,37 kg

Dieses Produkt enthält eine Lichtquelle, die vom Endverbraucher ausgetauscht werden kann. Sie können sie unter www.fatboy.com oder bei Ihrem örtlichen Fatboy-Händler erwerben.

EU-Richtlinie:

Dieses Produkt entspricht den Anforderungen und anderen relevanten Bestimmungen der aktuellen europäischen Richtlinien EN14059:2002

WEEE-Hinweise:

Dieses Produkt unterliegt den Bestimmungen der WEEE-Richtlinie 2012/19/EU. Entsorgen Sie dieses Produkt nicht zusammen mit dem normalen Hausmüll. Wenden Sie sich an Ihre örtliche Abfallentsorgungsbehörde, um Informationen über eine Sammelstelle für Elektro- und Elektronik-Altgeräte zu erhalten.



Bedingungen der Garantie:

Vielen Dank für den Kauf dieses Fatboy®-Produkts. Wir hoffen, dass Sie es gerne benutzen werden. Sollten Sie unseren Garantieservice in Anspruch nehmen wollen, wenden Sie sich bitte an Ihren Fatboy®-Händler. Für weitere Informationen über unsere Händler besuchen Sie bitte www.fatboy.com

HINWEIS:

Änderungen oder Modifikationen, die nicht ausdrücklich von der für die Einhaltung der Vorschriften verantwortlichen Partei genehmigt wurden, können dazu führen, dass die Genehmigung des Benutzers zur Verwendung des Geräts erlischt.

BENÖTIGEN SIE UNSERE DIENSTLEISTUNGEN ODER UNTERSTÜTZUNG? GEHEN SIE AUF SERVICE.FATBOY.COM

Wenden Sie sich bitte an Ihren Fatboy®-Händler oder direkt an Fatboy®, wenn Sie Fragen oder Probleme haben.

ES

Información del producto Flamastique XS de Fatboy®:

Flamastique XS es una lámpara de aceite decorativa. Utiliza una mecha de algodón y funciona con aceite de lámpara a base de queroseno o parafina.

Flamastique XS tiene una cámara de combustible que puede contener 450 ml de aceite de lámpara. Es posible ajustar la altura de la mecha girando el mango redondo en el lateral de la Flamastique XS para determinar el tamaño de la llama o apagarla.

ADVERTENCIA: ¡LEER CON ATENCIÓN ANTES DE USAR!



- Utilice exclusivamente aceite de lámpara a base de parafina. **NOTA: ¡NUNCA USE GASOLINA U OTROS COMBUSTIBLES!**
- ¡El aceite purificado a base de parafina funciona mejor y genera menos olor!
- Utilice exclusivamente una mecha redonda de 7 mm para garantizar una correcta experiencia de usuario (20 cm de largo).
- Para el uso tanto en interiores como en exteriores, pero guardar siempre en interior.
- Disponga la Flamastique XS sobre una superficie horizontal rígida.
- Este artículo no es un juguete, manténgalo alejado de los niños.

ADVERTENCIA: SI UN NIÑO PEQUEÑO INGIRIERA UN SORBO DE ACEITE DE LÁMPARA, O INCLUSO SI CHUPARA LA MECHA, PODRÍA SUFRIR DAÑOS PULMONARES POTENCIALMENTE FATALES.

ADVERTENCIA: EN CASO DE INGESTIÓN DE ACEITE DE LÁMPARA, NO PROVOQUE EL VÓMITO. BUSQUE ATENCIÓN MÉDICA INMEDIATA O CONTACTE CON UN CENTRO TOXICOLÓGIA E INFÓRMELES DE ESTAS ADVERTENCIAS.

ADVERTENCIA: MANTENGA ESTA LÁMPARA DE ACEITE FUERA DEL ALCANCE DE LOS NIÑOS, TANTO DURANTE SU USO COMO CUANDO ESTÉ GUARDADA.

Instrucciones de uso y mantenimiento:

Primer uso:

- Una vez desembalada, siga paso a paso las instrucciones del manual para montar la Flamastique XS en el orden correcto.
- Llene la cámara de combustible antes del primer uso. Desatornille la cámara de vidrio de la parte central y llene con cuidado el recipiente con aceite de lámpara a base de queroseno o parafina. Procure evitar los derrames.
- Sumerja ambos extremos de la mecha en el combustible para que lo absorba bien y poder garantizar un encendido adecuado (esto puede hacerse sin necesidad de retirar la mecha de la parte central).
- Vuelva a colocar el depósito de combustible en la parte central.
- Gire el mango redondo en sentido horario o antihorario para ajustar la longitud de la mecha hasta que aprox. 2 mm sean visibles.
- Retire la tulipa de cristal.
- Encienda la lámpara utilizando (preferiblemente) un mechero o cerilla larga.
- Vuelva a colocar la tulipa de cristal en su lugar **NOTA: ASEGÚRESE DE QUE LA LLAMA SEA BAJA.**

Uso general:

- Asegúrese de colocar la Flamastique XS sobre una superficie plana y rígida.
- El tapón de silicona incluido puede utilizarse como medida de seguridad. Este tapón se puede utilizar como:
1: medida de seguridad para niños; el tapón puede montarse en el centro del mecanismo de la mecha para evitar derrames al inclinar la Flamastique XS.
2: medida de seguridad de almacenamiento/movimiento; el tapón debe montarse en su lugar al almacenar o mover la Flamastique XS para evitar derrames o fugas accidentales en caso de inclinación o caída.
- Antes de (re)encenderla, retire la tulipa de cristal. **NOTA: ASEGÚRESE DE QUE LA TULIPA DE CRISTAL SE HAYA ENFRIADO ANTES DE RETIRARLA.**
- Utilice el mango redondo para ajustar la longitud de la mecha visible a 2 mm antes de encenderla.
- Utilice una cerilla o mechero largo para encender la lámpara.
- Si desea apagar la Flamastique XS, gire la mecha hacia abajo para que se desplace hacia la parte central. O apague suavemente la llama. La falta de oxígeno hará que la llama se extinga.

Mantenimiento:

- Asegúrese de almacenar la Flamastique XS en interiores.
- La mecha se quemará lentamente y deberá cambiarla transcurrida un tiempo. Asegúrese de utilizar una mecha redonda de 7 mm (aproximadamente 20 cm de largo) para garantizar la mejor experiencia de uso.

Relleno:

- Antes de rellenar el depósito de combustible, asegúrese de que la Flamastique XS esté apagada y que todas las piezas se hayan enfriado.
- Retire el quemador (con el mango redondo) girándolo en sentido antihorario desde el recipiente de combustible.
- La mecha podría gotear algo de aceite, así que asegúrese de no derramar nada sobre superficies vulnerables!
- Vuelva a llenar la cámara de combustible hasta el nivel máximo indicado en esta.
- Vuelva a montar el quemador girándolo en sentido horario en la cámara de combustible. Basta con apretarlo a mano.

Limpieza:

- La Flamastique XS se puede limpiar fácilmente con un paño húmedo humedecido en agua tibia. Retire la tulipa antes de iniciar la limpieza. Asegúrese de que la cámara de combustible esté vacía (o casi) para evitar derrames.
- Antes de limpiar la tulipa, asegúrese de que se haya enfriado y retírela con cuidado de la parte central. La tulipa puede limpiarse con agua y jabón. **NOTA: ASEGÚRESE DE QUE LA PIEZA SE HAYA ENFRIADO.**

Solución de problemas:

Mi Flamastique XS no funciona:

- Asegúrese de que la cámara de combustible esté correctamente llena (hay

- un indicador en la cámara que indica el nivel máximo de llenado).
- Asegúrese de que quede suficiente mecha (dentro de la cámara de vidrio) para sumergirla en el combustible.
 - Asegúrese de que la mecha esté ajustada al largo debido antes de usarla. Puede girar el mango redondo para ajustar la longitud de la mecha. Para ello, asegúrese de que el tornillo en el centro de la mecha esté suelto, de forma que la mecha se mueva libremente.
 - Si la mecha se quemó al mínimo, coloque una nueva. (mecha redonda de algodón de 7 mm).
 - Después de un tiempo de inactividad, la mecha podría secarse. Podría resultar útil girar el mango redondo y extender la longitud visible de la mecha. Otra opción es sumergir la parte visible de la mecha en la cámara de combustible (al revés) para asegurarse de que esté debidamente húmeda y pueda encenderse.
 - Si el mecanismo está atascado, la mecha podría endurecerse después de haber permanecido sin uso durante más tiempo. Puede resultar útil retirar la tulipa y la cámara de combustible, dejando la parte central en un recipiente lleno de agua caliente un tiempo. Esto devolverá la flexibilidad a la mecha. Si el mecanismo vuelve a funcionar, deje secar la pieza, incluida la mecha, antes de volver a montar la cámara de combustible y la tulipa. Este problema puede surgir al utilizar aceite de parafina. Asegúrese de que el tornillo central esté suelto para que la mecha se mueva libremente.

- La tulipa está rota. La rotura de la tulipa puede deberse a goteos de agua que golpean la superficie de cristal caliente. Procure evitar que los líquidos salpiquen la tulipa durante el uso.
- La lámpara parpadea. Asegúrese de que la longitud de la mecha esté ajustada al largo idóneo, considerando la llama. Cuando sea demasiado larga, la mecha arderá rápidamente y la llama emitirá humo negro. Si la mecha es demasiado corta, no será agradable y con el tiempo se apagará por sí sola.

Si estas instrucciones no resolvieran el problema, contacte con Fatboy o con su distribuidor local.

¡¡IMPORTANTE!

En caso de duda o problemas, contacte con su representante de Fatboy®.

Especificaciones técnicas:

Modelo: Fatboy® Flamastique XS

Combustible: aceite de lámpara a base de queroseno o parafina

Mecha: Mecha redonda de algodón de 7 mm (aprox. 20 cm de largo). Esta mecha también está disponible a través de www.fatboy.com

Tulipa: Vidrio de borosilicato

Parte central: Chapa metálica y aluminio

Cámara de combustible: Vidrio revestido

Tapa de la cámara de combustible:

Silicona

Tamaño: 22,5 x 10,5 cm

Peso: 0,37 kg

Este producto contiene una fuente de luz que puede cambiar el usuario final y adquirirse en www.fatboy.com o en su distribuidor Fatboy local.

Directiva de la UE:

Este producto satisface los requisitos y otras disposiciones relevantes de las directivas europeas vigentes EN14059:2002

Instrucciones WEEE:

Este producto está sujeto a las disposiciones de la directiva WEEE 2012/19/UE. No deseche este producto junto con la basura doméstica normal. Consulte a las autoridades locales de eliminación de residuos para obtener información sobre un punto limpio de recogida de productos de desecho eléctricos y electrónicos.

**Condiciones de la garantía:**

Le agradecemos la compra de este producto Fatboy® y confiamos en que disfrutará de su uso. Si necesita utilizar nuestro servicio de garantía, contacte con su distribuidor Fatboy®. Para obtener más información sobre nuestros distribuidores, visite www.fatboy.com

NOTA:

Los cambios o modificaciones no aprobadas expresamente por la parte responsable por conformidad podrían anular la autoridad del usuario de operar el equipo.

¿NECESITA NUESTROS SERVICIOS O ASISTENCIA?

VISITE SERVICE.FATBOY.COM

En caso de dudas o problemas, contacte directamente con su distribuidor Fatboy® o Fatboy®.

IT

Informazioni sul prodotto Fatboy®

Flamastique XS:

Flamastique XS è una lampada a olio decorativa. Utilizza uno stoppino di cotone ed è alimentata con olio per lampade a base di cherosene o paraffina. Flamastique XS dispone di un serbatoio per carburante che può contenere fino a 450 ml di olio per lampade. L'altezza dello stoppino può essere regolata ruotando il manico rotondo sul lato di Flamastique XS, per stabilire l'altezza della fiamma o per spegnere la fiamma.

Avvertenza: leggere attentamente prima dell'uso!



- Utilizzare esclusivamente olio per lampade a base di paraffina. NOTA: NON UTILIZZARE MAI BENZINA O ALTRI COMBUSTIBILI!
- L'olio purificato a base di paraffina è più idoneo a questo dispositivo e produce meno odore!
- Utilizzare esclusivamente uno stoppino rotondo da 7mm, per garantire all'utente un utilizzo adeguato (lunghezza 20 cm).
- Sia per uso interno che esterno; conservare sempre in luoghi chiusi.
- Posizionare Flamastique XS su una superficie rigida e orizzontale.
- Questo dispositivo non è un giocattolo, tenere lontano dalla portata dei bambini.

ATTENZIONE: LA DEGLUTIZIONE DI UNA PARTE DELL'OLIO PER LAMPADE O LA SUZIONE DELLO STOPPINO DA PARTE

DEI BAMBINI PUÒ CAUSARE DANNI AI POLMONI POTENZIALMENTE LETALI.

ATTENZIONE: IN CASO DI INGESTIONE DELL'OLIO DELLA LAMPADA, NON INDURRE IL VOMITO. CONSULTARE IMMEDIATAMENTE UN MEDICO O CONTATTARE UN CENTRO ANTIVELENI E MOSTRARE QUESTE AVVERTENZE.

ATTENZIONE: TENERE QUESTA LAMPADA A OLIO FUORI DALLA PORTATA DEI BAMBINI, SIA QUANDO È IN USO, SIA QUANDO VIENE CONSERVATA.

Istruzioni per l'uso e la manutenzione:

Primo utilizzo:

- Dopo aver disimballato il prodotto, seguire attentamente le istruzioni del manuale per assemblare Flamastique XS nell'ordine corretto.
- Riempire il serbatoio del carburante prima del primo utilizzo. Svitare il cilindro di vetro dalla parte centrale e riempire con cura il serbatoio con un olio per lampade a base di cherosene o paraffina. Evitare le fuoriuscite.
- Immergere entrambe le estremità dello stoppino nel carburante in modo che sia ben imbevuto, per garantire una corretta accensione. (Questa operazione può essere eseguita senza rimuovere lo stoppino dalla parte centrale).
- Riagganciare il serbatoio del carburante alla parte centrale.
- Ruotare il manico rotondo in senso orario o antiorario per regolare la lunghezza visibile dello stoppino a circa 2 mm.
- Rimuovere il cilindro di vetro.

- Accendere il fuoco utilizzando (preferibilmente) un accendino lungo o un fiammifero.
- Riposizionare il cilindro di vetro.
NOTA: ASSICURARSI CHE LA FIAMMA SIA BASSA.

Uso generale:

- Assicurarsi che Flamastique XS sia posizionata su una superficie piana e rigida.
- Il tappo in silicone incluso può essere utilizzato come misura di sicurezza. Questo tappo può essere utilizzato come:
 - 1: Sicurezza per bambini, il tappo può essere montato al centro del meccanismo dello stoppino per evitare fuoriuscite quando Flamastique XS è inclinata.
 - 2: Sicurezza per la conservazione/lo spostamento, il tappo deve essere posizionato correttamente durante la conservazione o lo spostamento di Flamastique XS per evitare fuoriuscite o perdite accidentali in caso di ribaltamento o caduta della lampada.
- Prima di (ri)accendere rimuovere il cilindro di vetro. NOTA: ACCERTARSI CHE IL CILINDRO DI VETRO SI SIA RAFFREDDATO PRIMA DI RIMUOVERLO
- Utilizzare il manico rotondo per regolare la lunghezza visibile dello stoppino a 2 mm per l'accensione.
- Utilizzare un accendino lungo o un fiammifero per accendere il fuoco.
- Per spegnere Flamastique XS abbassare lo stoppino in modo che rientri nella parte centrale. Oppure spegnere delicatamente la fiamma.

La mancanza di ossigeno farà spegnere la fiamma.

Manutenzione:

- Assicurarsi di conservare Flamastique XS in luoghi chiusi.
- Lo stoppino brucerà lentamente e dovrà essere sostituito dopo alcuni utilizzi. Assicurarsi di utilizzare uno stoppino in cotone rotondo di 7mm (lungo circa 20 cm) per garantire il miglior utilizzo.

Ricarica:

- Prima di riempire il serbatoio del carburante, assicurarsi che Flamastique XS sia spenta e che tutte le parti si siano raffreddate.
- Rimuovere il bruciatore (con il manico rotondo) ruotandolo in senso antiorario dal serbatoio del combustibile.
- Lo stoppino potrebbe perdere olio, quindi assicurarsi di non versarlo su superfici vulnerabili!
- Rifornire il serbatoio del carburante fino al livello massimo indicato sul serbatoio.
- Rimontare il bruciatore ruotandolo in senso orario sul serbatoio del combustibile. È sufficiente stringerlo a mano.

Pulizia:

- Flamastique XS può essere pulita facilmente con un panno umido con acqua tiepida. Rimuovere il cilindro prima di pulirlo. Assicurarsi che il serbatoio del carburante sia vuoto (o quasi) per evitare fuoriuscite!
- Prima di pulire il cilindro assicurarsi che si sia raffreddato e rimuoverlo con cura dalla parte centrale. Il cilindro

può essere pulito con acqua e sapone.

NOTA: ASSICURARSI CHE LA PARTE SI SIA RAFFREDDATA.

Risoluzione dei problemi:

Il mio Flamastique XS non funziona:

- Assicurarsi che il serbatoio del carburante sia riempito correttamente (sul serbatoio è presente un indicatore che mostra il livello massimo di riempimento).
- Assicurarsi che ci sia sufficiente stoppino rimanente (all'interno del cilindro di vetro) da immergere nel carburante.
- Assicurarsi di regolare la lunghezza dello stoppino prima dell'uso. Ruotare il manico rotondo per regolare la lunghezza dello stoppino. A tal fine, assicurarsi che la vite al centro dello stoppino sia svitata affinché lo stoppino si muova liberamente.
- Se lo stoppino è troppo piccolo, installarne uno nuovo. (Stoppino in cotone rotondo di 7mm)
- Dopo un periodo di inutilizzo, lo stoppino potrebbe asciugarsi. Potrebbe essere utile girare il manico rotondo ed estendere la lunghezza visibile dello stoppino. Oppure immergere la parte visibile dello stoppino nel serbatoio del carburante (capovolto) per assicurarsi che sia umido e in grado di accendersi.
- Se il meccanismo è bloccato, lo stoppino potrebbe indurirsi dopo essere rimasto inutilizzato per un lungo periodo di tempo. Potrebbe essere utile rimuovere il cilindro e il serbatoio del carburante e lasciare la parte centrale in una ciotola piena di acqua calda per un po' di tempo. In questo modo

lo stoppino tornerà flessibile. Se il meccanismo riprende a funzionare, lasciare asciugare la parte, compreso lo stoppino, prima di rimontare il serbatoio del carburante e il cilindro. Questo problema potrebbe verificarsi quando si utilizza olio di paraffina. Assicurarsi che la vite centrale sia svitata in modo che lo stoppino si muova liberamente.

- Il cilindro è rotto. Una rottura nel cilindro potrebbe essere causata da gocce d'acqua che colpiscono la superficie calda del vetro. Cercare di evitare che i liquidi schizzino sul cilindro durante la combustione.
- La fiamma tremola. Assicurarsi che la lunghezza dello stoppino sia regolata su una lunghezza ideale guardando la fiamma. Se è troppo lungo, lo stoppino brucerà velocemente e dalla fiamma uscirà del fumo nero. Se lo stoppino è troppo corto la fiamma sarà debole e si spegnerà da sola.

Se queste istruzioni non sono state utili a risolvere il problema, contattare Fatboy o il rivenditore Fatboy locale.

IMPORTANTE!

Contattare il proprio rivenditore Fatboy® in caso di problemi.

Specifiche tecniche:

Modello: Fatboy® Flamastique XS

Combustibile: olio per lampade a base di cherosene o paraffina

Stoppino: stoppino in cotone rotondo da 7mm (lunghezza circa 20 cm). Questo stoppino è disponibile anche su www.fatboy.com

Cilindro: vetro borosilicato
Parte centrale: alluminio e lamiera
Serbatoio del carburante: vetro rivestito
Coperchio del serbatoio del carburante:
silicone
Dimensioni: 22,5 x 10,5 cm
Peso: 0,37 kg

Questo prodotto contiene una sorgente luminosa che può essere sostituita dall'utente finale e può essere acquistata su www.fatboy.com o presso il rivenditore Fatboy locale.

Direttiva UE:

Questo prodotto è conforme ai requisiti e alle altre disposizioni pertinenti delle attuali direttive europee EN14059:2002

Istruzioni RAEE:

Questo prodotto è soggetto alle disposizioni della direttiva RAEE 2012/19/UE. Non smaltire questo prodotto insieme ai normali rifiuti domestici. Consultare le autorità locali per lo smaltimento dei rifiuti per informazioni relative a un punto di raccolta per i rifiuti elettrici ed elettronici.

Termini della garanzia:

Grazie per aver acquistato questo prodotto Fatboy®; siamo certi che apprezzerai il suo utilizzo. Per usufruire del nostro servizio di garanzia, contatta il tuo rivenditore Fatboy®. Per ulteriori informazioni sui nostri rivenditori, visita www.fatboy.com

NOTA:

Cambiamenti o modifiche non esplicitamente approvati dalla parte responsabile della conformità possono invalidare l'autorizzazione dell'utente all'uso dell'apparecchiatura.

HAI BISOGNO DEI NOSTRI SERVIZI O DI SUPPORTO? VISITA SERVICE.FATBOY.COM

In caso di domande o risoluzione di problemi, contattare il proprio rivenditore Fatboy® o direttamente Fatboy®.



SAFETY INSTRUCTIONS

EN Read carefully before first time use!

FR À lire attentivement avant la première utilisation !

DE Vor dem ersten Gebrauch sorgfältig lesen!

ES ¡Leer con atención antes del primer uso!

IT Leggere attentamente prima del primo utilizzo!



TIPS & TRICKS

This manual in other languages?

Go to www.Fatboy.com